



Sonesse 28 WireFree RTS Li-ion Sonesse ULTRA 30 WireFree RTS Li-ion

- NL** Handleiding
- DA** Brugsvejledning
- FI** Käyttöohje
- SV** Bruksanvisning
- NO** Veiledning

somfy

VERTALING VAN DE ORIGINELE HANDLEIDING





Deze handleiding is geldig voor alle Sonesse 28 WireFree RTS en Sonesse ULTRA 30 WireFree RTS motoren waarvan de verschillende versies in de huidige catalogus staan

INHOUD

1. Informatie vooraf	2	3. Gebruik en onderhoud	8
1.1. Toepassingsgebied	2	3.1. Kiezen van de werking: rol- of kantelmodus	8
1.2. Aansprakelijkheid	2	3.2. Bedienen met Op, Neer, My: in rolmodus	8
2. Installatie	3	3.3. Bedienen met Op, Neer, My: in kantelmodus	8
2.1. Assemblage	3	3.4. Instellen van de kantelsnelheid	8
2.2. Aansluiting	3	3.5. Favoriete positie (my)	9
2.3. In bedrijf stellen	4	3.6. De snelheid regelen	9
2.4. Tips en adviezen voor de installatie	5	3.7. Tips en aanbevelingen bij gebruik	10
		3.8. Batterij vervangen	11
		4. Technische gegevens	12

ALGEMEEN

Veiligheidsinstructies

-  **Gevaar**
Signaleert een gevaar welke de dood of een ernstig letsel tot gevolg zal hebben.
-  **Waarschuwing**
Signaleert een gevaar welke de dood of een ernstig letsel kan veroorzaken.
-  **Voorzichtig**
Signaleert een gevaar welke een licht of middelmatig letsel kan veroorzaken.
-  **Let op**
Signaleert een gevaar dat het product kan beschadigen of vernietigen.

1. INFORMATIE VOORAF

1.1. TOEPASSINGSGEBIED

Sonesse 28 en Sonesse 30 motoren zijn ontworpen voor het aansturen van alle types binnenzonwering, behalve pantografen.

Het gemotoriseerde systeem moet geïnstalleerd worden door een professionele installateur van motoriserings- en huisautomatiseringssystemen volgens de geldende regelgeving in het land van gebruik en met name de norm EN 13120 met betrekking tot binnenzonweringen.

1.2. AANSPRAKELIJKHEID

Lees deze handleiding zorgvuldig door alvorens de motor te installeren en in gebruik te nemen. Naast de instructies in deze handleiding moet u ook de gedetailleerde richtlijnen in het bijgevoegde document **Veiligheidsrichtlijnen** volgen.

De motor moet geïnstalleerd worden door een professionele installateur van motoriserings- en huisautomatiseringssystemen volgens de instructies van Somfy en de geldende regelgeving in het land van gebruik.

Elk gebruik van de motor buiten het hierboven beschreven toepassingsgebied is verboden. Dit, alsook het niet naleven van de instructies in deze handleiding en in het bijgevoegde document **Veiligheidsrichtlijnen**, doet de garantie vervallen en ontheft Somfy van elke aansprakelijkheid.

Na de installatie van de motorisatie moet de installateur de klant informeren over de voorwaarden voor het gebruik en het onderhoud van de motorisatie en moet deze hem of haar de aanwijzingen voor het gebruik en het onderhoud, evenals het bijgevoegde document **Veiligheidsvoorschriften**, overhandigen. Elke dienst na verkoop aan de motor moet uitgevoerd worden door een professionele installateur van motoriserings- en huisautomatiseringssystemen.

Neem contact op met een Somfy-vertegenwoordiger of ga naar de website www.somfy.com in geval van twijfel bij de installatie van de motor of voor aanvullende informatie.

2. INSTALLATIE

Let op



- De professionele installateur van motoriserings- en huisautomatiseringssystemen die de motor installeert moet **verplicht** de onderstaande richtlijnen volgen.
- De motor niet laten vallen, aan schokken onderwerpen, doorboren of onderdompelen in vloeistof.
- Een apart bedieningspunt installeren voor elke motor.

ⓘ Zorg ervoor dat de LED, de programmeertoets en de invoeraansluiting zichtbaar blijven en gemakkelijk bereikbaar blijven na het installeren.

2.1. ASSEMBLAGE

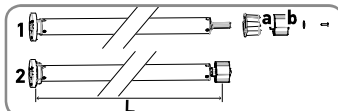
2.1.1. Voorbereiding van de motor

Let op



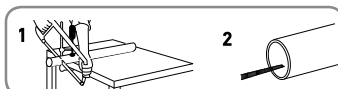
- **Sonesse 28 WireFree RTS:** de binnendiameter van de buis moet $\varnothing 26,6$ mm of groter zijn.
- **Sonesse ULTRA 30 WireFree RTS:** de binnendiameter van de buis moet $\varnothing 27,7$ mm of groter zijn.

- 1) Monteer de adapter (a) en de meenemer (b) op de motor.
- 2) Meet de lengte (L) tussen het eind van de meenemer en het uiteinde van de motorkop.



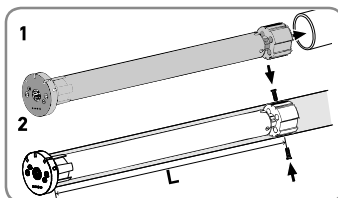
2.1.2. Voorbereiden van de buis

- 1) Zaag de buis af op de gewenste lengte.
- 2) Ontbraam de buis en verwijder de bramen.



2.1.3. Assemblage motor - buis

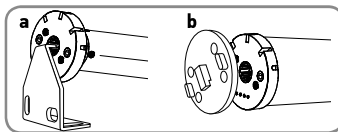
- 1) Schuif de motor in de buis. Plaats de inkeping in de meenemer rechtvoor de doekleuf. Plaats de motor halverwege en schuif daarna de adapter verder over de motor en plaats deze in de buis. Duw ten slotte de motor in de buis.
- 2) Zet indien nodig de buis aan de motor vast met parkervijzen of stalen klinknagels naargelang de maat (L) (niet verplicht).



2.1.4. De buis met motor op de steunen monteren

- a) Standaardsteun.
- b) Motorsteun voor specifieke steun.

ⓘ Voor een optimale radio-ontvangst, moet de antenne van de motor recht gehouden worden en buiten de hoofdtrail geplaatst worden (indien van toepassing).



2.2. AANSLUITING

Voorzichtig



- Om de elektrische veiligheid te garanderen, moet voor de voeding van deze Klasse III motor een "ZLVS"-spanningsbron (Zeer Lage Veiligheids Spanning) worden gebruikt.
- Het energieniveau van de batterij moet onder de 30% liggen voor het verzenden per luchtpost.

Let op



- Gebruik een oplader (aanbevolen door Somfy) om de batterij van de motor op te laden.
- Zorg ervoor dat de batterij volledig is opgeladen voorafgaand aan de inbedrijfstelling op locatie.
- Voordat u begint met instellen, hoeft de batterij alleen te worden geladen als de rode LED 5 keer knippert wanneer u een willekeurige toets indrukt op het gekoppelde bedieningspunt.

- 1) Sluit de lader aan op de motor.
 - 2) Wanneer de batterij volledig is opgeladen, koppelt u de lader los en bewaart u deze voor later gebruik.
- ⓘ De motor keert terug naar de slaapstand als deze gedurende 15 minuten niet wordt aangeraakt.

Het ledlampje licht op	Gedrag
Vast rood lampje.	Bezig met laden.
Groene ledlampje knippert elke 10 seconden.	Het opladen is bijna voltooid.
Vast groen lampje.	Het opladen is voltooid.

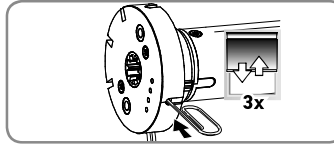
2.3. IN BEDRIJF STELLEN

- ① In de instellingsmodus knippert het oranje ledlampje continu.
- ① Het groene ledlampje knippert één keer wanneer een opdracht van de gekoppelde afstandsbediening wordt ontvangen.

2.3.1. De motor activeren

Activeer de motor wanneer u deze uitpakt door kort op de programmeertoets van de motorkop te drukken of door de oplader aan te sluiten op het lichtnet.

Het gemotoriseerde systeem beweegt 3 keer kort omhoog en omlaag en het ledlampje brandt oranje.



2.3.2. Controle nemen met de bediening

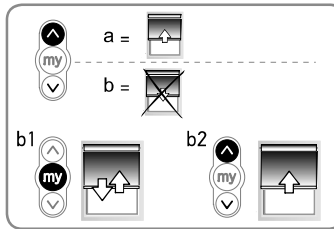
Druk de OP en NEER toetsen van het bedieningspunt tegelijkertijd in:

het gemotoriseerde systeem beweegt omhoog en omlaag en het bedieningspunt is tijdelijk geprogrammeerd op het gemotoriseerde systeem.

2.3.3. Controleren van de draairichting

Druk op de OP toets van het bedieningspunt:

- a) Als het gemotoriseerde systeem omhoog gaat (a), is de draairichting correct: ga verder met het hoofdstuk "Afstellen van de eindpunten".
- b) Als het gemotoriseerde systeem omlaag gaat (b), is de draairichting niet correct: ga verder met de volgende stap.
 - b1) Druk op de MY toets totdat het gemotoriseerde systeem Op en Neer beweegt: de draairichting is aangepast en het groene ledlampje knippert 5 keer.
 - b2) Druk op de OP toets van het bedieningspunt om de draairichting te bevestigen.



2.3.4. Afstellen van de eindpunten

① De eindpunten kunnen in willekeurige volgorde afgesteld worden.

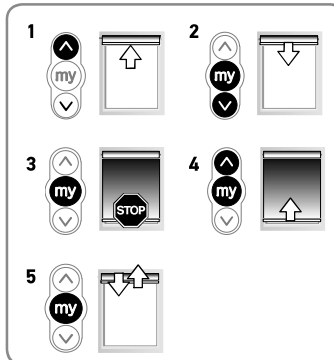
- 1) Houd de OP toets ingedrukt om het gemotoriseerde systeem naar de gewenste positie te bewegen. Stel indien nodig het bovenste eindpunt bij met behulp van de OP of NEER toetsen.

- 2) **Het bovenste eindpunt opslaan in het geheugen:** Druk gelijktijdig op de MY en NEER toetsen en laat ze los zodra het gemotoriseerde systeem begint te bewegen. Het bovenste eindpunt is nu opgeslagen in het geheugen en het groene ledlampje knippert 5 keer.

- 3) Druk op de MY toets als het gemotoriseerde systeem het gewenste onderste eindpunt heeft bereikt. Stel indien nodig het onderste eindpunt bij met behulp van de OP of NEER toetsen.

- 4) **Het onderste eindpunt opslaan in het geheugen:** Druk de MY en OP toetsen tegelijkertijd in en laat ze los zodra het gemotoriseerde systeem begint te bewegen. Het onderste eindpunt is nu in het geheugen geprogrammeerd. Het gemotoriseerde systeem beweegt naar omhoog en stopt bij het bovenste eindpunt. Het groene ledlampje knippert 5 keer.

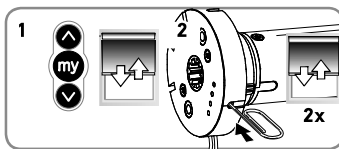
- 5) **Het programmeren van de eindpunten bevestigen en voltooiën:** Druk op de MY toets en houd deze ingedrukt tot het gemotoriseerde systeem een snelle op- en neerbeweging maakt. De eindpunten zijn nu geprogrammeerd.



2.3.5. De "RTS"-radiotechnologie activeren/deactiveren wanneer een bedieningspunt tijdelijk is voorgeprogrammeerd (niet gekoppeld) aan het gemotoriseerde systeem.

① Deze functie wordt gebruikt om de radio-overdracht te deactiveren en de energie van de batterij te sparen tijdens het transport, of wanneer het product langere tijd niet wordt gebruikt (bijvoorbeeld: opslag).

- 1) Als u de "RTS" (Radio Technology Somfy) radiosignaal wilt deactiveren, drukt u tegelijkertijd op de UP, MY en DOWN toetsen totdat het gemotoriseerde systeem een korte op- en neerbeweging maakt en het groene ledlampje 5 keer knippert.
- 2) Wilt u het "RTS" (Radio Technology Somfy) radiosignaal activeren, dan drukt u kort op de programmeertoets op de motorkop. Het gemotoriseerde systeem beweegt twee keer kort Op en Neer



2.3.6. Het "Koppelen" van het bedieningspunt

Na het opslaan van het eindpunten:

Druk kort op de programmeertoets van het bedieningspunt. Het gemotoriseerde systeem beweegt kort op en neer om de koppeling te bevestigen.

Het **bedieningspunt** wordt opgeslagen als 'gekoppeld' aan het gemotoriseerde systeem en het groene ledlampje knippert 5 keer.



2.4. TIPS EN ADVIEZEN VOOR DE INSTALLATIE

2.4.1. Vragen over de motor?

Problemen	Mogelijke oorzaken	Oplossingen
Het gemotoriseerde systeem werkt niet.	De batterij van de motor is bijna leeg en moet opnieuw worden opgeladen. Het rode ledlampje knippert 5 keer wanneer op een toets van een gekoppeld bedieningspunt wordt gedrukt.	Sluit de lader aan.
	De batterij van het bedieningspunt is leeg. Het ledlampje van de motor brandt niet wanneer er een willekeurige toets van een gekoppeld bedieningspunt wordt ingedrukt.	Controleer de batterij en vervang deze indien nodig.
	Het bedieningspunt is niet compatibel of niet geprogrammeerd. Het ledlampje van de motor brandt niet wanneer er een willekeurige toets van een gekoppeld bedieningspunt wordt ingedrukt.	Controleer of het bedieningspunt compatibel is of koppel het in navolging van de instructies in het 3.7.1. Bedieningspunt toevoegen/verwijderen hoofdstuk .
	Beweging van het gemotoriseerde systeem wordt verhinderd door een obstakel. Het rode ledlampje brandt.	Verwijder het obstakel.
	Motorpositie bevindt zich buiten de eindpunten. Het rode ledlampje knippert 2 keer onderbroken en continu.	Ga naar het hoofdstuk "Afstellen van de eindpunten"
	De motor is niet afgesteld of niet gekoppeld. Het oranje ledlampje brandt.	Ga naar "In bedrijf stellen"
Het gemotoriseerde systeem stopt te vroeg.	De thermische beveiliging is geactiveerd. Het rode ledlampje knippert continu	Wacht totdat de motor is afgekoeld (het ledlampje dooft).
	De eindpunten zijn verkeerd ingesteld.	Stel de eindpunten opnieuw in.
	De aanbevolen gewichtslimiet voor het gemotoriseerde systeem is overschreden.	Vervang het gemotoriseerde systeem.
	De batterij is bijna leeg. Het rode ledlampje knippert 5 keer wanneer op een toets van een gekoppeld bedieningspunt wordt gedrukt.	Laad de batterij op.

Problemen	Mogelijke oorzaken	Oplossingen
Instelling is niet toegestaan. De motor beweegt 3 maal kort in de ene richting en 3 maal in de andere richting Het rode ledlampje knippert 3 keer onderbroken en 3 keer continu.	Maximum aantal bedieningspunten bereikt.	Wis de bedieningspunten uit het geheugen volgens de instructies voor het toevoegen van een nieuw bedieningspunt 2.4.5. Bedieningspunten wissen uit het geheugen
	Maximum/minimum waarde van de instelling is bereikt.	Voer de juiste instellingen in.
Het rode LED lampje knippert langzaam 3 seconden voor- en nadat de motor heeft bewogen.	De eindpunten zijn te dicht bij elkaar.	Stel de eindpunten bij volgens hoofdstuk 2.4.2. Nieuw eindpunt instellen
	De batterij is bijna leeg. Het energieniveau van de batterij is minder dan of gelijk aan 5%.	Laad de batterij op.

2.4.2. Nieuw eindpunt instellen



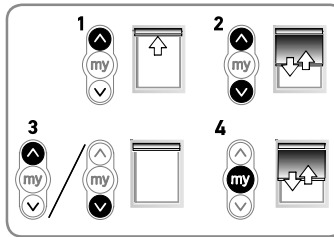
Let op

Het bedieningspunt moet worden gekoppeld aan het gemotoriseerde systeem.

ⓘ Het oranje ledlampje knippert langzaam totdat het nieuwe eindpunt is opgeslagen.

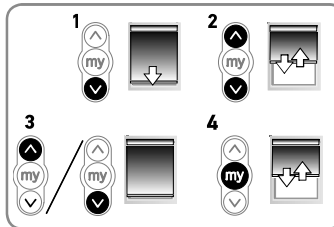
2.4.2.1. Bijstellen van het bovenste eindpunt

- 1) Druk kort op de OP toets om het gemotoriseerde systeem naar het bovenste eindpunt te bewegen.
- 2) Druk tegelijkertijd op de OP en NEER toetsen tot het gemotoriseerde systeem kort op en neer beweegt.
- 3) Druk tegelijkertijd op de OP of NEER toetsen om het gemotoriseerde systeem naar de nieuwe gewenste positie te bewegen.
- 4) Houd de MY toets ingedrukt om de nieuwe positie te bevestigen totdat het gemotoriseerde systeem kort op en neer beweegt en het groene ledlampje 5 keer knippert.



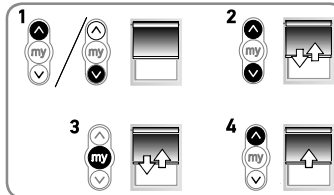
2.4.2.2. Bijstellen van het onderste eindpunt

- 1) Druk kort op de NEER toets om het gemotoriseerde systeem naar het onderste eindpunt te bewegen.
- 2) Druk tegelijkertijd op de OP en NEER toetsen tot het gemotoriseerde systeem kort op en neer beweegt.
- 3) Druk tegelijkertijd op de OP of NEER toetsen om het gemotoriseerde systeem naar de nieuwe gewenste positie te bewegen.
- 4) Houd de MY toets ingedrukt om de nieuwe positie te bevestigen totdat het gemotoriseerde systeem kort op en neer beweegt en het groene ledlampje 5 keer knippert.



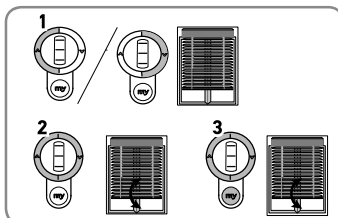
2.4.3. Wijzigen van de draairichting van de motor

- 1) Gebruik de OP of NEER toetsen van het bedieningspunt om het gemotoriseerde systeem weg te bewegen van de eindpunten.
- 2) Druk tegelijkertijd op de toetsen OP en NEER tot het gemotoriseerde systeem kort op en neer beweegt en het oranje ledlampje langzaam begint te knipperen.
- 3) Als u de draairichting wilt omkeren, houdt u de MY toets ingedrukt totdat het gemotoriseerde systeem kort op en neer beweegt en het groene ledlampje 5 keer knippert.
- 4) Druk op de toets OP om de nieuwe draairichting te controleren. De draairichting is veranderd.



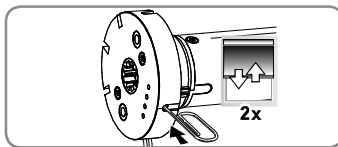
2.4.4. Wijzigen van de draairichting van het wieltje

- 1) Gebruik de OP of NEER toetsen van het bedieningspunt om het gemotoriseerde systeem weg te bewegen van de eindpunten.
- 2) Druk tegelijkertijd op de OP en NEER toetsen tot het gemotoriseerde systeem kort op en neer beweegt en het oranje ledlampje langzaam begint te knipperen.
- 3) Druk tegelijkertijd op de OP, MY en NEER toetsen totdat het gemotoriseerde product kort een Op- en Neerbeweging maakt. De draairichting van het wiel wordt omgekeerd en het groene ledlampje knippert 5 keer.



2.4.5. Bedieningspunten wissen uit het geheugen

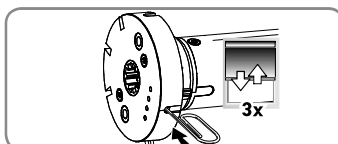
Als u alle geprogrammeerde bedieningspunten wilt wissen, drukt u op de programmeertoets op de motorkop en houdt u deze ingedrukt totdat het gemotoriseerde systeem tweemaal kort Op en Neer beweegt. Alle geprogrammeerde bedieningspunten worden verwijderd en het groene ledlampje knippert 5 keer.



2.4.6. Het geheugen van de motor wissen (fabrieksstandaard)

Voor het resetten van de motor drukt u op de programmeertoets op de motorkop tot het gemotoriseerde systeem 3 keer op en neer beweegt.

Alle instellingen zijn gewist. Het groene ledlampje knippert 5 keer, en vervolgens gaat het oranje ledlampje branden.

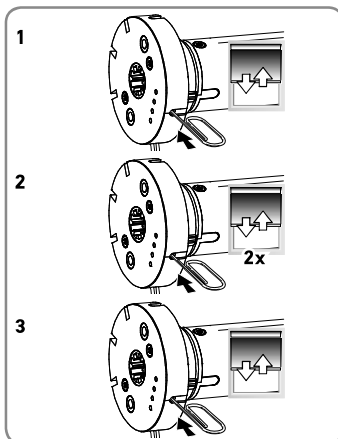


2.4.7. Tijdelijke inactieve modus

Let op
Het gemotoriseerde systeem moet worden geprogrammeerd.

i De motor reageert gedurende 15 minuten niet op opdrachten van bedieningspunten.

- 1) Druk op de programmeertoets op de motorkop en houd deze ingedrukt tot het gemotoriseerde product kort een Op- en Neerbeweging maakt.
- 2) Druk kort op de programmeertoets op de motorkop. Het gemotoriseerde systeem beweegt twee keer kort op en neer. De "inactieve modus" is ingeschakeld. Het groene ledlampje knippert 5 keer om te bevestigen en vervolgens knippert het oranje ledlampje elke seconde terwijl de motor zich in de tijdelijke inactieve modus bevindt.
- 3) Als u de inactieve modus wilt uitschakelen, drukt u kort op de programmeertoets op de motorkop. Het gemotoriseerde systeem beweegt kort Op en Neer, de bedieningspunten worden ingeschakeld. Het groene ledlampje knippert 5 keer.



3. GEBRUIK EN ONDERHOUD

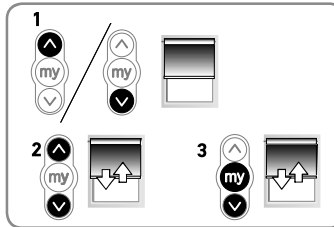
3.1. KIEZEN VAN DE WERKING: ROL- OF KANTELMODUS

De motoren zijn ontworpen om in 2 modussen te werken: Kantelmodus of rolmodus.

Met deze functie kan de motor worden ingesteld in overeenstemming met het type toepassing dat u gebruikt.

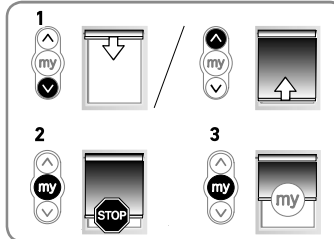
① *De motor is (standaard) ingesteld om in de Rolgordijnmodus te werken.*

- 1) Verwijder het gemotoriseerde product van de eindpunten.
- 2) Druk tegelijkertijd op de OP en NEER toetsen tot het gemotoriseerde product kort Op en Neer beweegt.
- 3) Om de rolmodus te veranderen in de kantelmodus, houdt u de toetsen MY en NEER tegelijk ingedrukt totdat het gemotoriseerde product kort op en neer beweegt. Het groene ledlampje knippert twee keer om aan te geven dat de motor in de **Rolmodus** is of drie keer om aan te geven dat de motor in de **Kantelmodus** is.



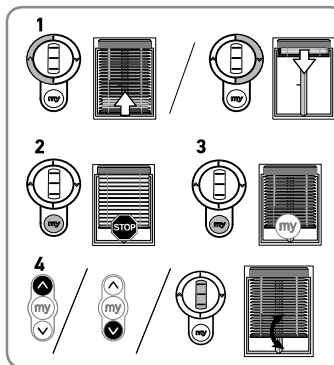
3.2. BEDIENEN MET OP, NEER, MY: IN ROLMODUS

- 1) Om de zonwering van het ene eindpunt naar het andere eindpunt te bewegen, drukt u kort op de OP- of NEER-toets.
- 2) Druk kort op de MY toets om het gemotoriseerde product te stoppen.
- 3) (Als er een My-positie is geregistreerd) Om het gemotoriseerde product in de My-positie te zetten, drukt u kort op de MY-toets.



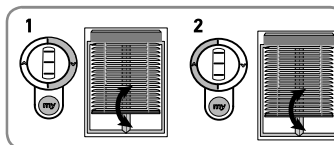
3.3. BEDIENEN MET OP, NEER, MY: IN KANTELMODUS

- 1) Om het gemotoriseerde systeem van het ene eindpunt naar het andere eindpunt te bewegen, drukt u kort (minder dan 0,5 s) op de OP- of NEER-toets.
- 2) Druk op de MY-toets om het gemotoriseerde product te stoppen.
- 3) (Als er een My-positie is geregistreerd) Om het gemotoriseerde product in de My-positie te zetten, drukt u kort op de MY-toets. Het gemotoriseerde product gaat (eerst) naar het onderste eindpunt, daarna naar de MY-positie.
- 4) Voor het kantelen van de lamellen, drukt u lang op de OP- of NEER-toets of gebruikt u het wielje van de afstandsbediening tot de lamellen in de gewenste positie staan.



3.4. INSTELLEN VAN DE KANTELSNELHEID

- 1) Om de kantelsnelheid te verlagen, houdt u de toetsen MY en NEER tegelijk ingedrukt totdat het gemotoriseerde product Op en Neer beweegt. Herhaal dit, indien nodig. De minimum snelheid is bereikt wanneer het gemotoriseerde product geen Op- en Neerbeweging meer maakt en het ledlampje 5 keer knippert.
- 2) Om de kantelsnelheid te vergroten, houdt u de STOP en NEER toetsen tegelijk ingedrukt tot



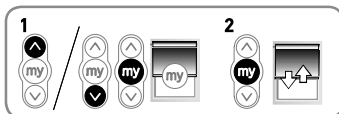
het gemotoriseerde product kort Op en Neer beweegt. Herhaal dit, indien nodig. De minimum snelheid is bereikt wanneer het gemotoriseerde product geen Op- en Neerbeweging meer maakt en het ledlampje 5 keer knippert.

3.5. FAVORIETE POSITIE (MY)

① *Tussen de posities Op en Neer is gewoonlijk een tussenpositie of "favoriete positie" (my) ingesteld.*

1) Als u deze functie wilt instellen, plaatst u het gemotoriseerde systeem in de gewenste positie met de OP of NEER toetsen. Druk kort op de MY toets om het gemotoriseerde systeem te stoppen.

2) Druk op de MY toets en houd deze ingedrukt tot het gemotoriseerde systeem een op- en neerbeweging maakt. De favoriete positie (my) is ingesteld en het groene ledlampje knippert 5 keer.



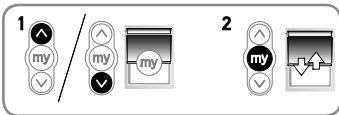
3.5.1. De favoriete positie (MY) wijzigen

1) Druk tegelijkertijd op de OP of NEER toetsen om het gemotoriseerde systeem naar de NIEUWE gewenste positie (my) te bewegen.


2) Druk kort op de MY toets om het gemotoriseerde systeem te stoppen.

3) Druk op de MY toets en houd deze ingedrukt tot het gemotoriseerde systeem een snelle op- en neerbeweging maakt. De nieuwe favoriete positie (my) is ingesteld en het groene ledlampje knippert 5 keer.

① *Er is slechts één favoriete positie (my) toegestaan.*



3.5.2. De favoriete positie (my) gebruiken

Let op
 Het gemotoriseerde systeem moet worden gestopt.

Druk kort op de MY toets: het gemotoriseerde systeem gaat naar de favoriete positie (my).



3.6. DE SNELHEID REGELEN

① *Het oranje ledlampje knippert langzaam in de kantelmodus.*

1) Verwijder het gemotoriseerde product van de eindpunten. Druk tegelijkertijd op de OP, MY en NEER toetsen toetstot het gemotoriseerde systeem kort één keer Op en Neer beweegt. Het gemotoriseerde product beweegt automatisch OP en NEER in cyclussen van 10 seconden en het groene ledlampje knippert 5 keer om te bevestigen dat de modus Snelheidsaanpassing actief is.

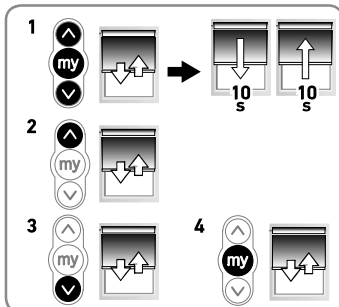
2) Om de snelheid te verhogen, drukt u op de OP toets en houdt u deze ingedrukt tot het gemotoriseerde product kort een Op- en Neerbeweging maakt en het groene ledlampje 5 keer knippert. Herhaal dit, indien nodig.

① *De maximum snelheid is bereikt wanneer het gemotoriseerde product 3 maal kort beweegt in de ene richting en 3 maal in de andere richting. Het rode ledlampje knippert 3 keer onderbroken en 3 keer continu.*

3) Druk op de NEER toets en houd deze ingedrukt tot het gemotoriseerde product kort een Op- en Neerbeweging maakt. Herhaal dit, indien nodig.

① *De minimum snelheid is bereikt wanneer het gemotoriseerde product 3 maal kort beweegt in de ene richting en 3 maal in de andere richting.*

4) Om de nieuwe snelheid te bevestigen houdt u de MY toets ingedrukt totdat het gemotoriseerde product kort Op en Neer beweegt en het groene ledlampje 5 keer knippert.



3.7. TIPS EN AANBEVELINGEN BIJ GEBRUIK

Problemen	Mogelijke oorzaken	Oplossingen
Het gemotoriseerde systeem werkt niet.	De batterij van het bedieningspunt is leeg. Het ledlampje van de motor brandt niet wanneer er een willekeurige toets van een gekoppeld bedieningspunt wordt ingedrukt.	Vervang de batterij indien nodig.
	De batterij van de motor is bijna leeg en moet opnieuw worden opgeladen. Het rode ledlampje knippert 5 keer wanneer op een toets van een gekoppeld bedieningspunt wordt gedrukt.	Sluit de lader aan.
	RTS is uitgeschakeld. Het ledlampje van de motor brandt niet wanneer er een willekeurige toets van een gekoppeld bedieningspunt wordt ingedrukt.	Druk PROG.-toets motor in.
	De thermische beveiliging van de motor is ingeschakeld (rode ledlampje knippert langzaam).	Wacht tot de motor is afgekoeld (het rode ledlampje stopt met knipperen wanneer de motor klaar is voor gebruik).
Het gemotoriseerde systeem stopt voor het eindpunt.	De motor heeft een obstakel gedetecteerd (onafgebroken rood ledlampje).	Beweeg het gemotoriseerde product in de andere richting.

3.7.1. Bedieningspunt toevoegen/verwijderen



ⓘ Het oranje ledlampje knippert langzaam bij het toevoegen of verwijderen van een afstandsbediening.

Een bedieningspunt (A) gebruiken dat eerder is geprogrammeerd voor het gemotoriseerde systeem:

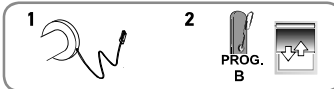
1) Druk op de programmeertoets van het bedieningspunt (A) en houd deze ingedrukt tot het gemotoriseerde systeem een snelle op- en neerbeweging maakt. Het groene ledlampje knippert 5 keer en het oranje ledlampje knippert vervolgens langzaam.



2) Druk snel op de programmeertoets aan de achterkant van het nieuwe bedieningspunt (B) om het bedieningspunt toe te voegen of te verwijderen. Het groene ledlampje knippert 5 keer.

De programmeertoets op de motorkop gebruiken:

1) Houd de programmeertoets op de motorkop ingedrukt tot het gemotoriseerde systeem een snelle op- en neerbeweging maakt. Het groene ledlampje knippert 5 keer en het oranje ledlampje knippert vervolgens langzaam.



2) Druk kort op de programmeertoets van het bedieningspunt (B) om een bediening toe te voegen of te verwijderen. Het groene ledlampje knippert 5 keer.

3.7.2. "RTS"-radiotechnologie in- of uitschakelen wanneer een bedieningspunt definitief is geprogrammeerd

ⓘ Wanneer de radio wordt uitgeschakeld, gaat de batterij langer mee tijdens transport of een lange periode waarin het systeem niet wordt gebruikt (bijvoorbeeld opslag). De volgende stappen kunnen alleen worden uitgevoerd in de "Gebruiker" modus.

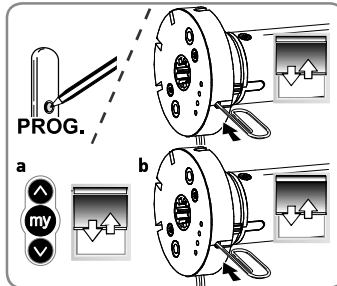
Druk op de het geprogrammeerde bedieningspunt of op de programmeertoets van de motorkop en houd deze ingedrukt tot het gemotoriseerde product kort een Op- en Neerbeweging maakt en het groene ledlampje 5 keer knippert. (De motor bevindt zich in de programmeermodus)

DE RTS-RADIOTECHNOLOGIE UITSCHAKELLEN:

a) Druk tegelijkertijd op de toetsen UP, MY en DOWN totdat het gemotoriseerde systeem één keer kort op en neer beweegt en het groene ledlampje 5 keer knippert.

DE RTS-RADIOTECHNOLOGIE INSCHAKELLEN:

b) Druk kort op de programmeertoets op de motorkop of sluit de oplader aan. Het gemotoriseerde systeem beweegt kort keer op en neer en het groene ledlampje knippert 5 keer.



3.8. BATTERIJ VERVANGEN

ⓘ *Neem contact op met Somfy voor het aanbevolen batterijmodel.*

Voorzichtig

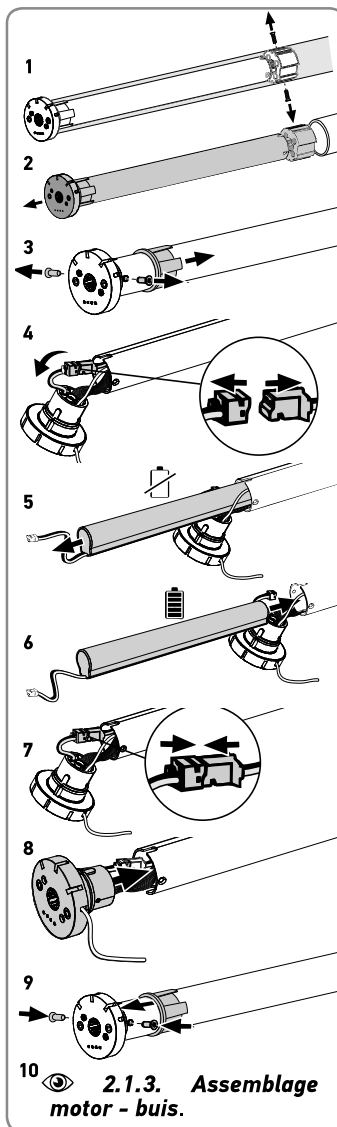
⚠ *Het vervangen van de batterij door een identiek model moet worden uitgevoerd door een specialist op het gebied van motorisering en domotica.*

Let op

- ⚠ • *Gebruik geen gereedschappen bij het vervangen van de batterij die de motor zouden kunnen beschadigen.*
- *De antennekabel niet afknippen of beschadigen.*


- 1) Als de motor op de buis is bevestigd, demonteert u het gemotoriseerde product om toegang te krijgen tot de parkervijzen of stalen klinknagels (aan de motorzijde van het aandrijf wiel) en verwijder u het.
- 2) Pak de motorkop vast en trek de motor naar buiten door hem uit de buis van het gemotoriseerde product te halen.
- 3) Verschuif eventueel de adapter over de motor om toegang te krijgen tot de twee **T6** torxschroeven of kruiskopschroeven en schroef de motorkop los.
- 4) Verwijder de motorkop voorzichtig van de motorbuis en zorg ervoor dat u de kabels niet beschadigt. Koppel de batterij los.
- 5) Verwijder de versleten batterij door hem uit de motorbuis te schuiven en zorg ervoor dat u de kabels niet beschadigt.
- 6) Schuif de nieuwe batterij in de motorbuis, zodat de batterijconnector vanaf de buitenkant van de buis toegankelijk blijft.
- 7) Sluit de nieuwe batterij aan.
- 8) Schuif de motorkop met behulp van de inkepingen vast op de motorbuis en zorg ervoor dat u de kabels niet beschadigt.
- 9) Schroef de twee **T6** torxschroeven of kruiskopschroeven vast op de motorbuis.
- 10) Start de installatie opnieuw volgens de instructies van hoofdstuk **2.1.3. Assemblage motor - buis**.


ⓘ *stel de eindpunten eventueel bij volgens hoofdstuk 2.4.2. Nieuw eindpunt instellen.*




4. TECHNISCHE GEGEVENS

Voeding	12 Vdc SELV
Gebruikte frequenties en maximaal vermogen	433,42 MHz
Sonesse 28 WireFree RTS koppel	1,1 Nm
Sonesse ULTRA 30 WireFree RTS koppel	2 Nm
Snelheid	10-28 TR/MIN
Elektrische isolatie	III
Minimum afstand tussen twee eindpunten	1 omwenteling
Werkings temperatuur	0°C tot + 60°C
Beschermingsklasse	IP 20 (alleen voor gebruik binnenshuis)
Oplaattemperatuur	0 / +45°C
Batterijtype	Li-ion
Oplaadtijd batterij	maximaal 6 uur
Looptijd	4 minutes
Maximum aantal gekoppelde bedieningspunten	12

 Raadpleeg uw Somfy-vertegenwoordiger voor meer informatie over de technische gegevens van deze motor.

 Houd de batterijen en accu's gescheiden van ander afval en laat ze apart inzamelen door een gespecialiseerd bedrijf voor recycling.

 Wij geven om ons milieu. Werp het apparaat niet weg met het huishoudelijk afval. Breng het naar een erkend inzamelpunt voor recycling.



SOMFY ACTIVITES SA, F-74300 CLUSES verklaart hierbij als producent dat de motor die in deze instructies wordt beschreven en die zoals bedoeld wordt gebruikt volgens deze instructies, voldoet aan de wezenlijke vereisten van de toepasselijke Europese Richtlijnen, en met name van de Machinerichtlijn **2006/42/EC**, en de Radiorichtlijn **2014/53/EU**.

De volledige EU-conformiteitsverklaring staat ter beschikking op de website www.somfy.com/ce.

Antoine Crézé, "Approval" manager, namens de directeur "Activiteiten", Cluses, 07/2018.