



HANDLEIDING  
**IMOVE® MOTOR**  
**ROLLUIKEN EN V550 - RITZSCREEN®**

## Waarschuwing



Plaats de motor niet in een vochtige omgeving.



De motor moet beschermd worden tegen water en andere vochtige invloeden.



De motor moet correct worden geïnstalleerd.



iMove® Motors verklaard dat de motor is gefabriceerd volgens de CE standaard 1999/5/EC norm



De antenne moet in goede conditie verkeren. Kort deze niet in. Zorg ervoor dat de antenne niet in contact komt met andere metalen. Gebeurt dit toch dan beïnvloed dit de functie.



### LET OP!

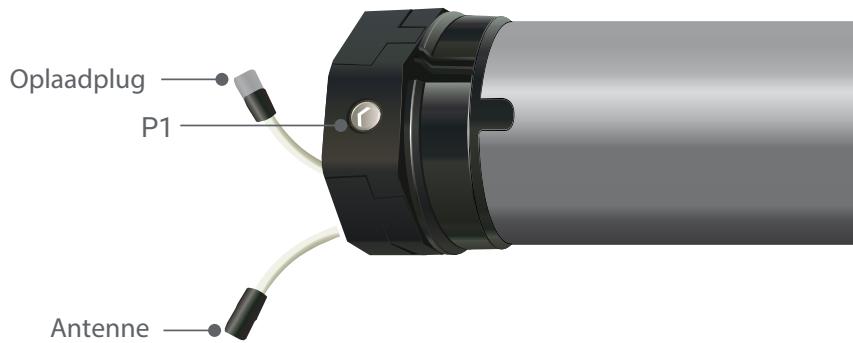
Sta niet toe dat kinderen met de bedieningsapparatuurspelen.

Houd afstandsbedieningen buiten bereik van kinderen. Kinderen kunnen het gevaar niet herkennen van de elektronische apparaten en mogen er daarom niet mee werken.



Bewaar deze handleiding zodat u in de toekomst deze kunt raadplegen.

## Bedrading



## Installatie van de motor

**Deze installatie is meestal al uitgevoerd in de fabriek.**

Plaats de adapter en de meenemer aan de motor en zet de meenemer vast met de clip.

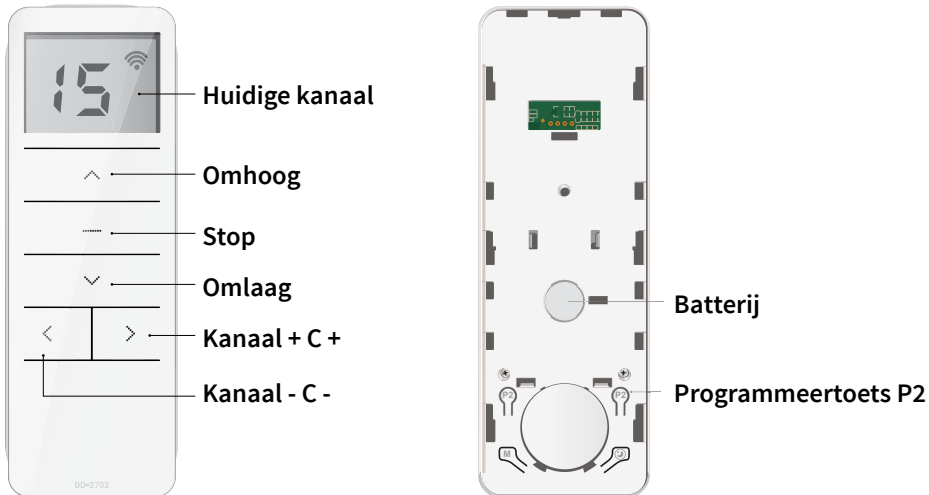
Installeer de motor met de motorsteunen en wees er zeker van dat dit goed vast zit.

Monteer de motor in de buis van de zonwering

## Technische data van de motor

	<b>BLE35-13</b>	<b>BLE45-20</b>
Voltage motor	DC 12V	DC 12V
Oplaad voltage	DC 12V	DC 12V
Maximale oplaad Amperage	3.23 A	4.10 A
Vermogen	38 W	50 W
Draaisnelheid	13Nm	20Nm
Snelheid (tpm)	07-09-12	08-10-12
Amperage	3.23 A	4.10 A
Vocht en stofbescherming	IP 44	IP 44
Geheugen motor	20 kanalen	20 kanalen
Temperatuurbereik °C	-10 tot +40	-10 tot +40
Frequentie	433 MHz	433 MHz

## Functions Remote Control

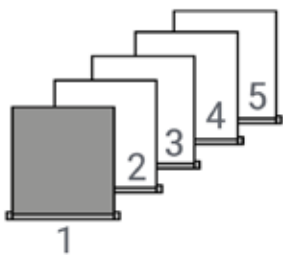


Er zijn twee P2 toetsen het maakt niet uit welke u gebruikt

## Het programmeren van de eerste afstandsbediening/kanaal

- De afstandsbediening kan op 15 kanalen uitzenden en dus ook meerdere motoren aansturen. Kies daarom eerst het gewenste kanaal bij het desbetreffende product/motor. Kies een vrij kanaal. Wij adviseren 1 motor per kanaal.
- De afstandsbediening heeft een kanaal 0. Alle motoren die op kanaal 1-15 zijn geprogrammeerd staan automatisch op kanaal 0.
- Wanneer achteraf blijkt dat u bij een product het verkeerde kanaal hebt geprogrammeerd, ga dan naar Resetten naar fabrieksinstellingen.

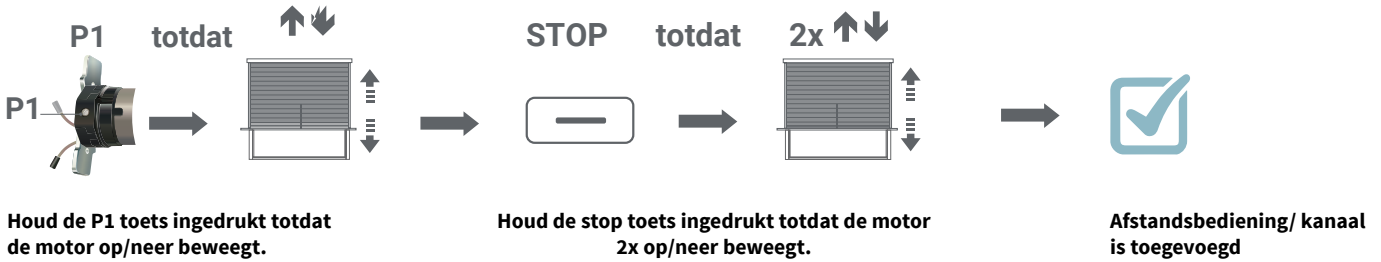
► Selecteer het gewenste kanaal



## Stap 1

### Verbinding tot stand brengen

- Indien u niet binnen 10 seconden begint met programmeren dan zal de motor uit de programmeer modus gaan.
- Tijdens het programmeren dient u de toets kort in te drukken. Indien u deze lang dient vast te houden staat dit vermeld
- De motor bevestigt iedere afgeronde stap met een op en neer beweging (↕).
- Als een procedure niet gaat zoals gepland, wacht dan 20 seconden en begin dan opnieuw.

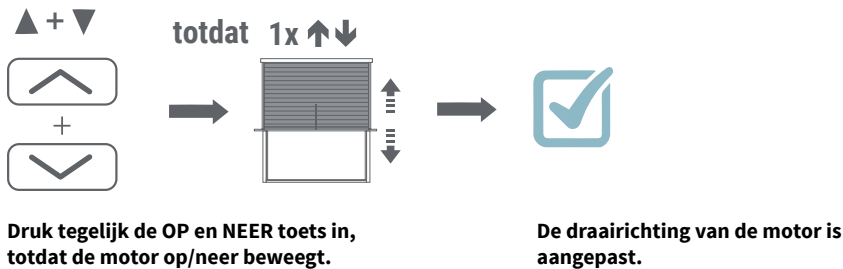


**Let op!** Als er GEEN eindposities zijn ingesteld dan zal de motor in de puls mode bewegen. Ga dan naar stap 3.  
 Als er eindposities zijn ingesteld controleer dan de eindposities. Indien juist ga dan naar stap 5.  
 Waarschuwing: Als de eindposities niet goed zijn ga dan naar optie A.

## Stap 2

### De draairichting omdraaien (alleen indien deze niet goed is)

Alleen mogelijk indien er geen eindposities zijn ingesteld.



**Let op!** Indien geen reactie controleer of de handzender geblokkeerd is.

### Stap 3

#### Het instellen van de eindpositie

- Om de motor één stapje te bewegen: druk kort op de **OP** of **NEER** toets.
- Om de motor continue te bewegen: druk 3 seconden op de **OP** of **NEER** toets (LET OP! Druk tijdig op **STOP**).

#### 1. Instellen van de gewenste bovenpositie



#### 2. Instellen van de gewenste onderste positie



- De motor is nu klaar voor gebruik

- Als u niet tevreden bent met de ingestelde eindposities, ga dan naar optie A, of naar het **Resetten van de motor**.

### Stap 4

#### Instellen van de favoriete positie (indien gewenst)

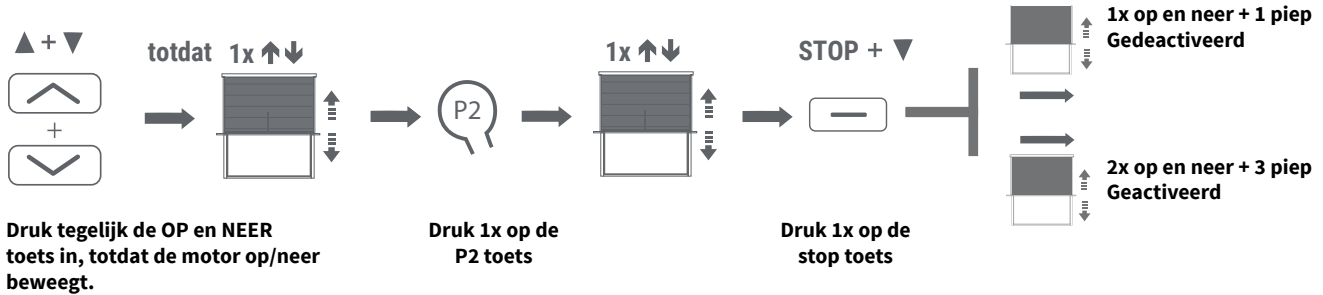


- Houd de stop toets **3 seconden** ingedrukt om naar de favoriete positie te gaan.

- Herhaal deze procedure om de favoriete positie te verwijderen.

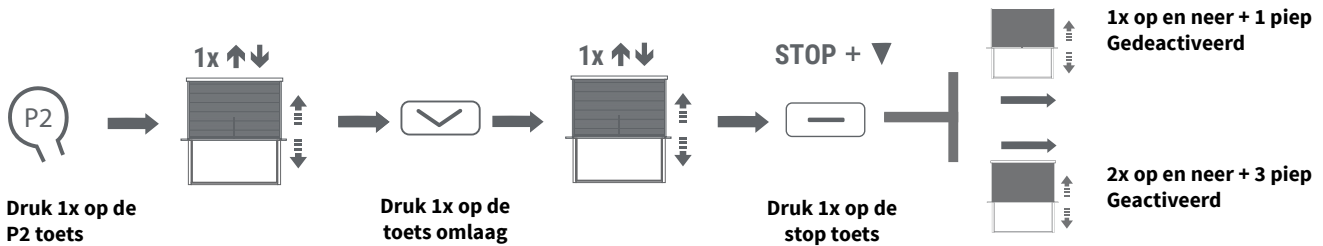
## Extra functies

### Doekrekcorrectie



- Standaard is AAN. Het product controleert automatisch elke 50 keer de bovengrens en past de bovenste positie aan. Stop dit proces alstublieft niet.

### Obstakeldetectie + vorstbeveiliging



## Instellingen wijzigen

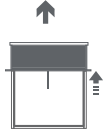
### Het aanpassen van de bovenste positie

Indien het bijstellen niet mogelijk is controleer de lockfunctie of reset de motor.

STOP+▲ totdat ↑↓



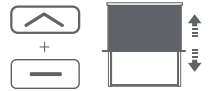
Houd stop en omhoog ingedrukt totdat de motor op/neer beweegt.



Ga naar de nieuwe bovenste positie



STOP+▲ totdat 2x ↑↓



Houd stop en omhoog ingedrukt totdat de motor 2x op/neer beweegt



De bovenste positie is aangepast

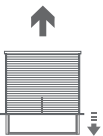
### Het aanpassen van de onderste positie

Indien het bijstellen niet mogelijk is controleer de lockfunctie of reset de motor.

STOP+▼ totdat ↑↓



Houd stop en omlaag ingedrukt totdat de motor op/neer beweegt.



Ga naar de nieuwe onderste positie



STOP+▼ totdat 2x ↑↓



Houd stop en omlaag ingedrukt totdat de motor 2x op/neer beweegt.



De onderste positie is aangepast

### Draairichting veranderen



Druk op P2 (1 puls en 1 piep)



1x ↑



Omhoog (1 puls en 1 piep)



1x ↓



Omlaag (1 puls en 1 piep)



De draairichting is aangepast

### Snelheid veranderen

1x P2 ↑↓



Druk P2 en de motor beweegt op/neer



1x ↑

Druk 1x omhoog



1x ↑

Druk 1x omhoog



De snelheid van de motor is verhoogd



1x ↓

Druk 1x omlaag



1x ↓

Druk 1x omlaag

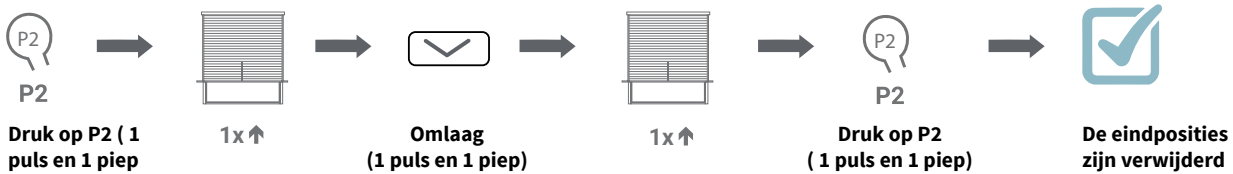


De snelheid van de motor is verlaagd

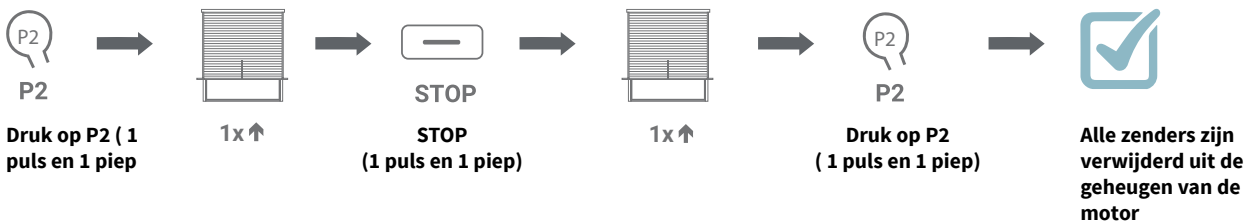


- De motor staat ingesteld in de hoogste snelheid en de slow stop is geactiveerd
- **LET OP!** De BLE45-20 is niet voorzien van de slow stop
- Om de slow stop te deactiveren moet de motor eerst in de laagste snelheid staan. Doordat de motor in de hoogste snelheid staat moet je eerst de snelheid 2x verlagen om de motor in de laagste snelheid te zetten. Daarna verlaag je de snelheid nog 1x om de slow stop te deactiveren. Om de slow stop weer te activeren verhoog je de snelheid 2x totdat de motor in de hoogste snelheid staat. Daarna verhoog je de snelheid nog 1x om de slow stop te activeren.

### Verwijderen eindposities



### Verwijderen alle zenders



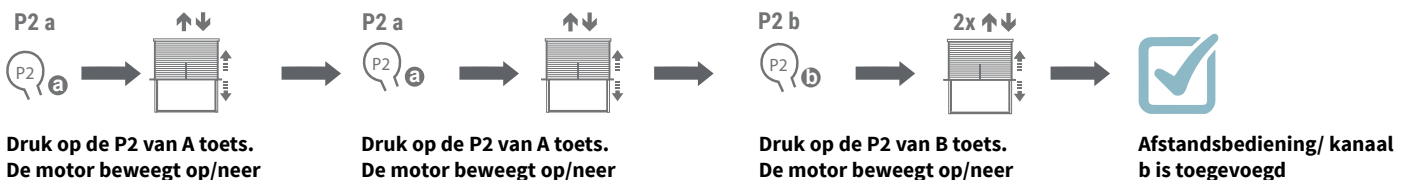
### Het aanmelden van een extra afstandsbediening/kanaal

Alleen mogelijk indien de eindposities zijn ingesteld

**A. = Bestaande afstandsbediening/kanaal**

**B. = Nieuwe afstandsbediening/kanaal**

### Via de bestaande zender



- Begin bij de zender of kanaal waar de motor op geprogrammeerd staat.
- Om een zender/kanaal te verwijderen herhaal de procedure.

## Via P1 toets

(Indien de oude zender kwijt of kapot is)



- Begin bij de zender of kanaal waar de motor op geprogrammeerd staat
- Om een zender/kanaal te verwijderen herhaal de procedure

## Functies van de P1 toets

kan worden gebruikt als bedieningsknop in geval van nood



De motor beweegt omhoog, stopt of beweegt omlaag als u de P1 toets indrukt.

Druk 1 keer kort op de P1 toets.

## Uitschakelen van de ontvanger

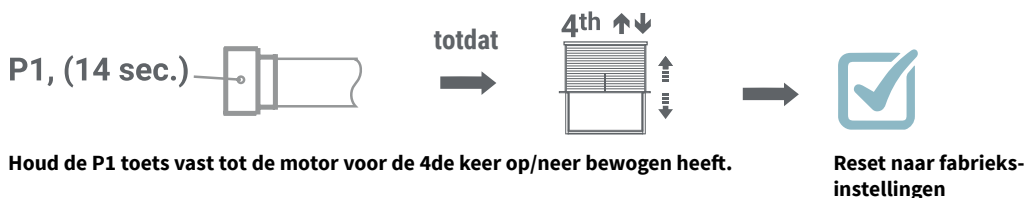


Om opnieuw te activeren, druk eenmaal kort op P1.

## Wisselen van de draairichting



## Resetten naar fabrieksinstellingen



- Om de motor opnieuw te programmeren ga naar stap 1.