

# ilmo 50 WT

**FR** Notice  
**DE** Anleitung  
**IT** Manuale  
**NL** Handleiding  
**EN** Instructions  
**ES** Instrucciones

**PT** Instruções  
**EL** Εγχειρίδιο  
**RU** Руководство.  
**HU** Útmutató  
**PL** Instrukcja  
**CS** Návod

**somfy**®

## VERTALING VAN DE HANDLEIDING

Deze handleiding is geldig voor alle ilmo 50 WT-motoren waarvan de verschillende versies in de huidige catalogus staan.

### INHOUD

<b>1. Inleidende informatie</b>	<b>19</b>	<b>3. Gebruik en onderhoud</b>	<b>24</b>
1. 1. Toepassingsgebied	19	3. 1. Openen en sluiten van het rolluik	24
1. 2. Verantwoordelijkheid	19	3. 2. Detectie van obstakel	24
<b>2. Installatie</b>	<b>20</b>	3. 3. Bescherming tegen vastvriezen	24
2. 1. Montage	20	<b>4. Tips en adviezen voor het gebruik</b>	<b>24</b>
2. 2. Aansluiting	21	<b>5. Technische gegevens</b>	<b>24</b>
2. 3. In werking stellen	22		
2. 4. Tips en adviezen voor de installatie	22		

De ilmo 50 WT is een motor die geen afstelling behoeft: een eenvoudige aansluiting volstaat.

De ilmo 50 WT leert zijn eindpunten automatisch in.

De ilmo 50 WT kan zowel links als rechts worden gemonteerd. Hij wordt bediend vanuit een bedieningspunt met vaste of met automatische nulpuntpositie.

De ilmo 50 WT heeft:

- een obstakeldetectie die het rolluik beschermt tijdens het SLUITEN.
- een vorstbeveiliging die het rolluik beschermt tijdens het openen.

## 1. INLEIDENDE INFORMATIE

### 1. 1. TOEPASSINGSGBIED

De ilmo 50 motoren zijn ontworpen voor het motoriseren van alle soorten rolluiken met stoppers en starre verbindingen.

De ilmo 50 motoren zijn ontworpen voor het motoriseren van alle typen :

- Raamrolluiken met stapelbare lamellen waarvan het gordijn minstens 4 cm opgehaald kan worden wanneer een opwaartse kracht van 150 N uitgeoefend op de onderste lat terwijl deze zich op 16 cm van de volledig uitgerolde positie bevindt.
- Raamrolluiken bediend met een bedieningspunt zonder vergrendeling dat in het zicht van het bewegend rolluik maar uit de buurt van de bewegende delen geïnstalleerd is op een hoogte van minimaal 1,50 m.
- Raamrolluiken met een eindsluitzone die zich bevinden op een hoogte van meer dan 1,80 m boven de grond of op een ander permanent toegangsniveau.

Als het rolluik is uitgerust met opengewerkte lamellen, mag een pen met een diameter van 5 mm niet door de openingen passen.

### 1. 2. VERANTWOORDELIJKHEID

Voordat de ilmo 50 WT motorisatie geïnstalleerd en gebruikt wordt, moet deze handleiding zorgvuldig gelezen worden. Houd u altijd aan de aanwijzingen die in deze handleiding staan. Houd u ook altijd aan de gedetailleerde voorschriften die in het bijgevoegde document **Veiligheidsvoorschriften** staan.

**De ilmo 50 WT motorisatie moet geïnstalleerd worden door een erkende installateur van automatiseringssystemen in woningen, in overeenstemming met de instructies van Somfy en met de in het land van gebruik geldende wet- en regelgeving.**

Ieder gebruik van de ilmo 50 WT motorisatie buiten het hierboven beschreven toepassingsgebied is verboden. Hierdoor en door het niet opvolgen van de instructies die in deze handleiding en in het bijgevoegde document **Veiligheidsvoorschriften** staan, vervalt de aansprakelijkheid en de garantie van Somfy.

De installateur moet de klant informeren over de voorwaarden voor het gebruik en het onderhoud van de ilmo 50 WT motorisatie en moet hem/haar, na de installatie van de ilmo 50 WT motorisatie, de aanwijzingen voor het gebruik en het onderhoud, evenals het bijgevoegde document **Veiligheidsvoorschriften**, overhandigen. Servicewerkzaamheden aan de ilmo 50 WT motorisatie mogen alleen uitgevoerd worden door een erkende installateur van automatiseringssystemen in woningen.

Raadpleeg, bij twijfel tijdens de installatie van de ilmo 50 WT motorisatie of voor aanvullende informatie uw Somfy leverancier of ga naar de website [www.somfy.com](http://www.somfy.com).

⚠ Veiligheidswaarschuwing!

✋ Waarschuwing!

ℹ Informatie

## 2. INSTALLATIE

✋ **Verplichte** voorschriften voor de erkende installateur van automatiseringssystemen in woningen die de installatie van de ilmo 50 WT motorisatie uitvoert.

✋ Laat de motorisatie niet vallen, sla er niet tegen, boor er niet in en dompel hem niet in een vloeistof.

⚠ **Voor elke aandrijving is het verplicht een individueel controlepunt te installeren.**

✋ Sluit nooit twee motoren aan op één enkel bedieningspunt.

✋ Sluit nooit 2 bedieningspunten aan op één motor.

✋ Gebruik geen GBS/motorbesturing met TRIAC-technologie (alleen spanningsvrij contact).

✋ Stel minimumtijd tussen commando OP en NEER in op 500 ms.

### 2.1. MONTAGE

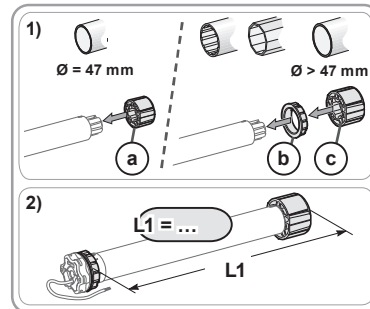
✋ Controleer de stevigheid van het rolluik en van de installatie.

✋ Controleer of de gebruikte motorisatie geschikt is voor de afmetingen van het rolluik opdat het luik en/of het Somfy-product niet beschadigd raakt.

ℹ Voor informatie over de geschiktheid van de motorisatie voor het rolluik en de accessoires raadpleegt u de fabrikant van het rolluik of Somfy.

#### 2.1.1. Voorbereiden van de motorisatie

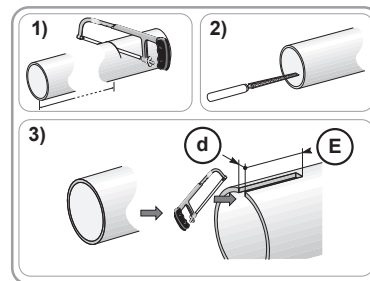
- Monteer de noodzakelijke accessoires voor het inbouwen van de motorisatie in de oprolbuis:
  - Ofwel alleen de meenemer **a** op de motorisatie.
  - Ofwel de adapter **b** en de meenemer **c** op de motorisatie.
- Meet de lengte ( $L_1$ ) tussen de binnenrand van de kop van de motorisatie en het uiteinde van de meenemer.



#### 2.1.2. Voorbereiden van de buis


✋ Installeer een ilmo 50 WT motor in een oprolbuis met een dikte van minimaal 0,5 mm met een gladde binnenwand: geen lasnaden, felsranden, deuken, enz. aan de binnenkant van de buis.

- Zaag de oprolbuis op de gewenste lengte af, afhankelijk van het te motoriseren systeem.
- Verwijder de bramen en de splinters van de oprolbuis.
- Bij ronde oprolbuizen zaagt u een inkeping met de volgende afmetingen:
  - $d = 4 \text{ mm}$  (0.16 in)
  - $e = 28 \text{ mm}$  (1.1 in)

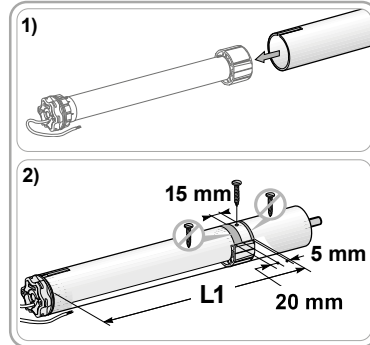


### 2. 1. 3. Assemblage motorisatie - buis

- 1) Schuif de motorisatie in de oprolbuis.  
Bij van binnen gladde oprolbuisen plaatst u de inkeping over de nok van de adapter..
- 2) De meenemer mag niet axiaal kunnen verschuiven in de oprolbuis:
  - Ofwel door de oprolbuis vast te zetten op de meenemer met behulp van 4 parkerschroeven Ø 5 mm of 4 stalen klinknagels Ø 4,8 mm geplaatst tussen 5 mm en 15 mm van het buitenste einde van de meenemer, ongeacht het type oprolbuis.


 De schroeven of klinknagels mogen niet aan de motor, maar uitsluitend aan de meenemer worden vastgezet.

- Ofwel door een meenemerstop te gebruiken voor niet gladde buizen.

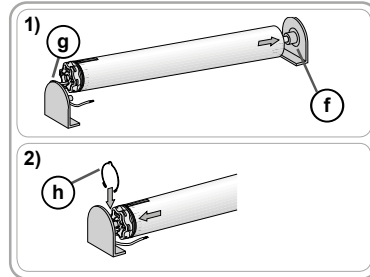


### 2. 1. 4. Montage van het geheel buis - motorisatie


- 1) Monteer en bevestig het geheel buis-motorisatie op de eindasteun **f** en op de motorisatiesteun **g**:


 Controleer of het geheel buis-motorisatie is vergrendeld op de eindasteun. Dit voorkomt dat het geheel buis-motorisatie uit de bevestiging van de eindasteun schuift als het scherm in het onderste eindpunt komt.


- 2) Breng, afhankelijk van het type steun, de borgring **h** op zijn plaats.





## 2. 2. AANSLUITING


 Kabels die door een metalen schot lopen moeten beschermd en geïsoleerd worden door een doorvoerrubber of -huls.

 Maak kabels vast zodat zij niet in contact kunnen komen met bewegende delen.

 Als de motorisatie buiten wordt gebruikt, en als de voedingskabel van het type HO5-VVF is, installeer de kabel dan in een UV-bestendige kabelgoot.

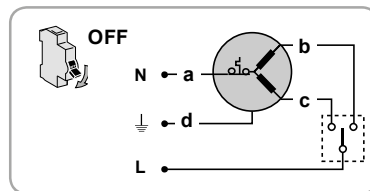
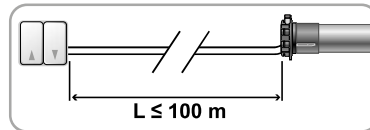
 De kabel van de ilmo 50 WT kan verwijderd worden. Vervang hem door een identiek exemplaar als hij beschadigd is

 Zorg dat de voedingskabel van de motorisatie toegankelijk blijft: hij moet gemakkelijk vervangen kunnen worden.

 Monteer de voedingskabel altijd met een lus zodat er geen water in de motorisatie kan binnendringen!

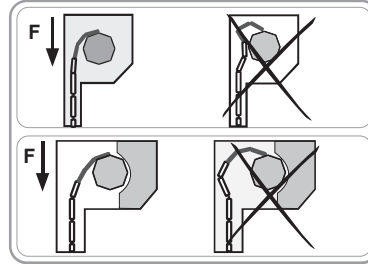
- Schakel de netvoeding uit.
- Sluit de motorisatie aan volgens de tabel hieronder:


	230 V ~ 50 Hz	Kabel
a	Nul (N)	Blauw
b	Fase richting 1 (F)	Bruin
c	Fase richting 2 (F)	Zwart
d	Aarding (⊥)	Groen-Geel




### 2. 3. IN WERKING STELLEN

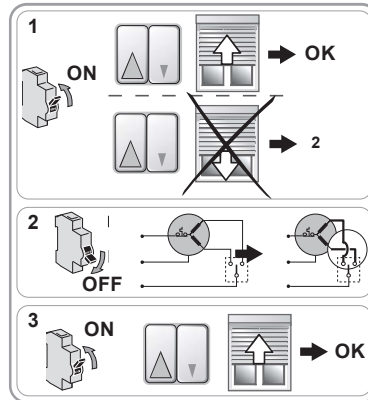
 Controleer, na het bevestigen van het rolluik op de oprolbuis, dat wanneer het rolluik in het onderste eindpunt staat, de starre verbinding correct is geplaatst en dat de eerste lamel verticaal in de geleiders gaat (kracht F). Verander indien nodig het aantal lamellen om de positie van de starre verbinding te verbeteren als het rolluik in het onderste eindpunt staat.



 Raadpleeg altijd de tekeningen en houd u aan de montagevoorschriften van de fabrikant van de starre verbindingen om te bepalen welke geschikt zijn voor het gebruikte rolluik.

 Gebruik ten minste 2 starre verbindingen voor het bevestigen van het rolluik aan de oprolbuis.

- 1) Sluit de stroomtoevoer weer aan.
  - Druk op de "Op" toets van de bediening:
    - Als het rolluik omhoog gaat, is de bedrading correct en is het in werking stellen klaar.
    - Als het rolluik omlaag gaat, voert u de volgende stap uit.
- 2) Sluit de stroomtoevoer af.
  - Verwissel de bruine en de zwarte draad die zijn aangesloten op de bediening.
- 3) Sluit de stroomtoevoer weer aan.
  - Druk op de "Op" toets om de draairichting te controleren.



### 2. 4. TIPS EN ADVIEZEN VOOR DE INSTALLATIE

#### 2. 4. 1. Vragen over de ilmo 50 WT ?

Problemen	Mogelijke oorzaken	Oplossingen
Het rolluik draait in de verkeerde richting.	De aansluiting is niet correct.	Controleer de aansluiting en wijzig deze indien nodig.
Het rolluik werkt niet.	De aansluiting is niet correct.	Controleer de aansluiting en wijzig deze indien nodig.
	De thermische beveiliging van de motorisatie is actief.	Wacht tot de motorisatie is afgekoeld.
Het rolluik stopt te vroeg.	Het bedieningspunt is niet compatibel.	Controleer de compatibiliteit en vervang het bedieningspunt indien nodig.
	Het rolluik ondervindt wrijving tijdens het bewegen: wrijving bij de geleiders, in de rolluikkast, contact tussen de oprolbuis en de motorisatie, enz.	Controleer de installatie van het rolluik en hef eventuele wrijving op. Als het probleem aanhoudt, reset dan de motorisatie in de oorspronkelijke configuratie.
	De motorisatie is geïnstalleerd in een nieuw rolluik.	Reset de motorisatie in de oorspronkelijke configuratie, zie hoofdstuk "Terug naar de oorspronkelijke configuratie".

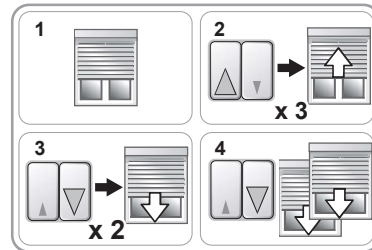
Problemen	Mogelijke oorzaken	Oplossingen
Het rolluik stopt niet op het onderste eindpunt.	De gebruikte bevestigingen zijn ongeschikt.	Controleer of het rolluik met starre verbindingen aan de oprolbuis is bevestigd.
Het rolluik stopt niet op het bovenste eindpunt.	Het blokkeersysteem van het rolluik in de hoogste positie is ongeschikt.	Controleer of het rolluik geschroefde stoppers heeft op de onderste lamel, vaste of verplaatsbare stoppers die zijn geïntegreerd in de geleiders of een onderste lamel die als stopper dienst doet.

## 2. 4. 2. Terug naar de oorspronkelijke configuratie

### 2. 4. 2. 1. Met het bedieningspunt aangesloten op het rolluik

Volg elk van de 4 stappen van de procedure om correct terug te gaan naar de oorspronkelijke configuratie.

- 1) Zet het rolluik op halve hoogte.
- 2) Herhaal de volgende stap 3 keer achter elkaar:
  - Druk op de "Op" toets tot het rolluik beweegt. Laat de toets direct weer los.
- 3) Herhaal de volgende stap 2 keer achter elkaar:
  - Druk op de "Neer" toets tot het rolluik beweegt. Laat de toets direct weer los.
- 4) Druk opnieuw op de "Neer" toets tot het rolluik 2 bewegingen na elkaar in dezelfde richting maakt.
  - De motorisatie is gereset naar de oorspronkelijke configuratie.

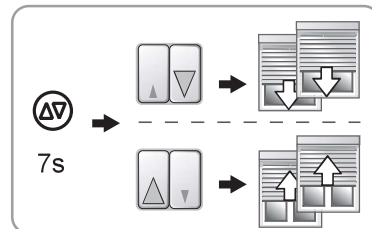


### 2. 4. 2. 2. Met de afstelkabel voor de elektronische bedrade motor

De procedure verschilt naar gelang van de motor.

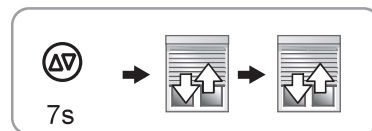
#### ilmo 50 WT 6 Nm, 10 Nm, of 15 Nm :

- Houd tegelijk de «Op» en «Neer» toetsen van de afstelkabel minstens 7 s ingedrukt.
  - Het rolluik beweegt niet. Wanneer u op de «Op» of «Neer» toets drukt, maakt het rolluik twee bewegingen in dezelfde richting.
  - De motorisatie is opnieuw in de oorspronkelijke configuratie.



#### ilmo 50 WT ≥ 20 Nm :

- Druk tegelijk op de «Op» en «Neer» toetsen van de afstelkabel tot het rolluik een eerste en daarna een tweede keer op en neer beweegt.
  - De motorisatie is opnieuw in de oorspronkelijke configuratie.

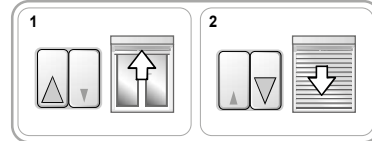


### 3. GEBRUIK EN ONDERHOUD

Deze motorisatie heeft geen onderhoud nodig

#### 3. 1. OPENEN EN SLUITEN VAN HET ROLLUIK

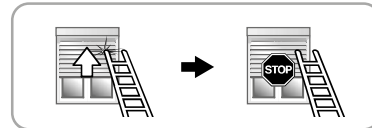
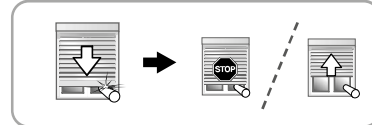
- 1) Druk op de "Op" toets:
  - Het rolluik gaat omhoog en stopt bij de bovenste aanslag zonder verdere afstelling.
- 2) Druk op de "Neer" toets:
  - Het rolluik gaat omlaag en stopt bij de onderste aanslag zonder verdere afstelling.



#### 3. 2. DETECTIE VAN OBSTAKEL

Door de automatische detectie van obstakels wordt het rolluik beschermd en kunnen obstakels verwijderd worden:

- Als het rolluik een obstakel ontmoet tijdens het neerlaten, stopt het rolluik automatisch:
  - Druk op de "Op" toets om het rolluik te deblokken.
- Als het rolluik een obstakel ontmoet tijdens het ophalen, stopt het rolluik automatisch:
  - Druk op de "Neer" toets om het rolluik te deblokken.



#### 3. 3. BESCHERMING TEGEN VASTVRIEZEN

De bescherming tegen vastvriezen werkt als de detectie van obstakels:

- Als de motorisatie een weerstand detecteert, start de motorisatie niet om het rolluik te beschermen:
  - Het rolluik blijft in de beginstand.

### 4. TIPS EN ADVIEZEN VOOR HET GEBRUIK

Vragen over de ilmo 50 WT ?

Problemen	Mogelijke oorzaken	Oplossingen
Het rolluik werkt niet.	De thermische beveiliging van de motorisatie is actief.	Wacht tot de motorisatie is afgekoeld.

### 5. TECHNISCHE GEGEVENS

Voeding	230 V ~ 50 Hz
Werkings temperatuur	- 20 °C tot + 60 °C
Beschermingsklasse	IP 44
Elektrische isolatie	Klasse I



Hierbij verklaart SOMFY ACTIVITES SA, 74300 CLUSES FRANCE als fabrikant dat de motorisatie die behandeld wordt in en gebruikt wordt zoals is aangegeven in deze handleiding en die bestemd is om te worden gebruikt met 230 V 50 Hz in overeenstemming is met de essentiële eisen van de Europese Richtlijnen en in het bijzonder met de Machinerichtlijn 2006/42/EG en de EMC-richtlijn 2014/30/EU. De volledige EUconformiteitsverklaring staat ter beschikking op de website [www.somfy.com/ce](http://www.somfy.com/ce). Philippe Geoffroy, Verantwoordelijke manager voor de typegoedkeuringen, handelend uit naam van de Directeur van de onderneming, Cluses, 10/2023.